



Camera di Commercio
Latina



Centro Studi sul Turismo

**ANDAMENTO DELLE PRESENZE/PRENOTAZIONI NEL SETTORE
ALBERGHIERO
DELLA PROVINCIA DI**

LATINA

**Presenze Settembre 2008
Previsioni Ottobre – Novembre - Dicembre 2008
Trend**

Risultati

**Periodo della rilevazione: 22/09 – 10/10/2008
Redatto il 22/10/2008**

INDICE

Monitoraggio del flusso turistico della provincia di Latina durante il mese di settembre, previsioni per i mesi di ottobre, novembre e dicembre	pag. 3
Le strutture alberghiere	pag. 3
Percentuale occupazione camere delle strutture alberghiere	pag. 4
Percentuale di prenotazione sulla capacità complessiva delle strutture Alberghiere	pag. 4
Percentuale occupazione camere e percentuale di prenotazione per tipologia:	
• I stella	pag. 6
• II stelle	pag. 7
• III stelle	pag. 8
• IV stelle	pag. 9
Scostamento presenze/prenotazioni delle strutture alberghiere	pag.11
Scostamento presenze/prenotazioni delle strutture alberghiere per tipologia:	
• I stella	pag.11
• II stelle	pag.12
• III stelle	pag.12
• IV stelle	pag.12
Trend	pag.13
Andamento chiusure strutture alberghiere	pag.13

MONITORAGGIO DEL FLUSSO TURISTICO DELLA PROVINCIA DI LATINA DURANTE IL MESE DI LUGLIO ED AGOSTO, PREVISIONI DI SETTEMBRE ED OTTOBRE 2008

Il Centro Studi sul Turismo della Camera di Commercio di Latina ha effettuato un'indagine al fine di conoscere le presenze nel settore ricettivo delle strutture alberghiere della provincia di Latina.

I dati sono stati rilevati tramite diversi strumenti quali telefono, fax, e-mail e posta ordinaria, nei giorni dal 22 settembre al 10 ottobre 2008.

La rilevazione è stata realizzata sul 55,7% delle strutture alberghiere presenti nel territorio provinciale; i contatti con la restante quota non hanno avuto esito positivo, in quanto alcune imprese sono risultate chiuse o è fallito ogni tipo di contatto, mentre altre hanno preferito non collaborare.

Gli indicatori rilevati sono i seguenti:

- percentuale di occupazione camere delle strutture alberghiere;
- percentuale di prenotazioni sulla capacità complessiva delle strutture alberghiere;
- scostamento delle presenze rispetto alle prenotazioni.

I dati sono stati disaggregati per tipologia di struttura (I, II, III, IV stelle).

L'analisi dello scostamento diventa interessante al fine di capire il comportamento del turista "tipo" e sta ad indicare la percentuale di scarto tra la media delle prenotazioni e la media dell'occupazione camere nelle strutture oggetto dell'analisi

Prima di andare ad analizzare i dati ringraziamo tutte le strutture ricettive che hanno collaborato alla seguente indagine fornendoci il loro contributo al buon esito dell'indagine.

LE STRUTTURE ALBERGHIERE

In base alle caratteristiche geografiche della provincia di Latina i comuni dove sono presenti questa tipologia di strutture sono stati suddivisi in 3 macroaree:

Entroterra: Aprilia, Bassiano, Campodimele, Castelforte, Cisterna di Latina, Cori, Itri, Maenza, Monte San Biagio, Norma, Pontinia, Priverno, Prossedi, Santi Cosma e Damiano, Sermoneta, Sezze.

Costa: Fondi, Formia, Gaeta, Latina, Minturno, Sabaudia, San Felice Circeo, Sperlonga, Terracina.

Isole: Ponza, Ventotene.

Le strutture alberghiere presenti nella provincia di Latina sono complessivamente 192; la distribuzione di tali strutture nella macroaree sopra indicate è la seguente:

tab. 1 Distribuzione delle strutture alberghiere in provincia di Latina

Macro Aree	I stella	II stelle	III stelle	IV stelle	Totale
Entroterra	6	15	13	2	36
Costa	10	40	59	20	128
Isole	4	10	10	3	27
Provincia di Latina	20	65	82	25	192

Di seguito sono illustrati sinteticamente gli indicatori rilevati nel corso dell'indagine¹:

Grafico 1.1 - Percentuale di occupazione camere delle strutture alberghiere mese di settembre 2008 – consuntivo

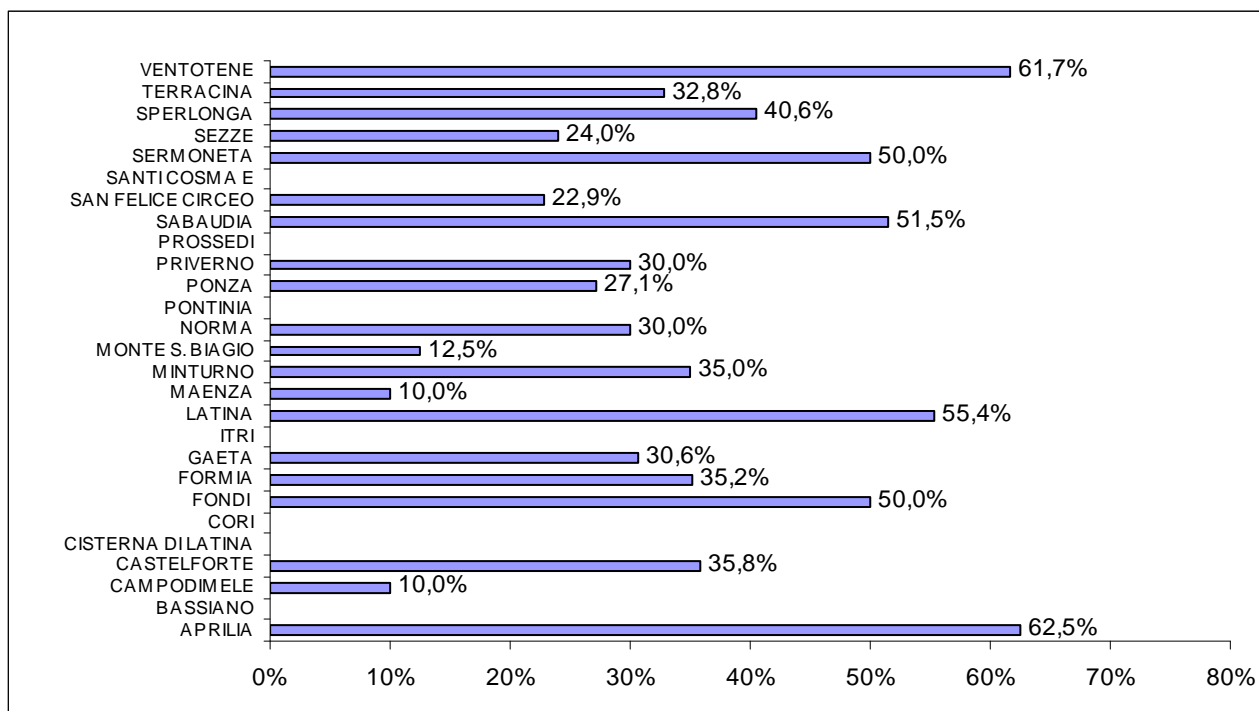
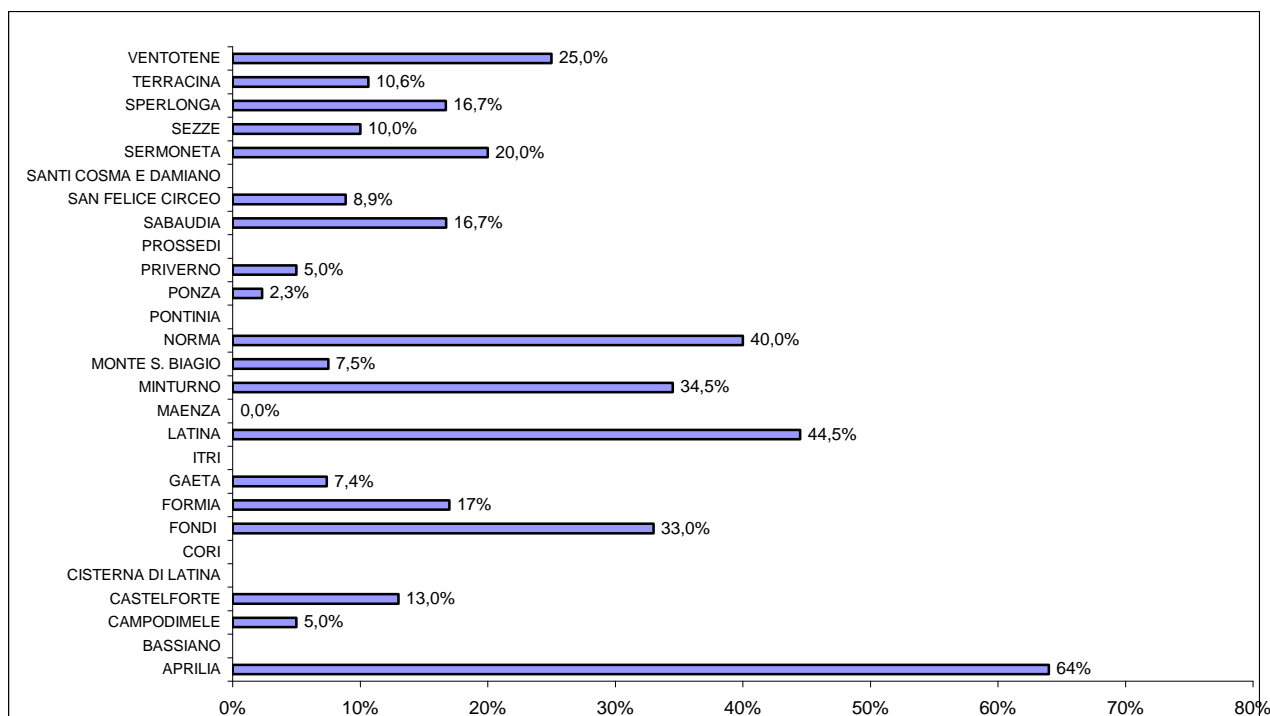


Grafico 2.1 - Percentuale di prenotazioni sulla capacità complessiva delle strutture alberghiere nel mese di ottobre 2008 – previsionale



¹ Riguardo ai comuni per i quali il dato non è presente nei grafici, il contatto con le strutture alberghiere non ha avuto esito positivo per chiusura o per indisponibilità dell'impresa a partecipare all'indagine.

Grafico 2.2 - Percentuale di prenotazioni sulla capacità complessiva delle strutture alberghiere nel mese di novembre 2008 – previsionale

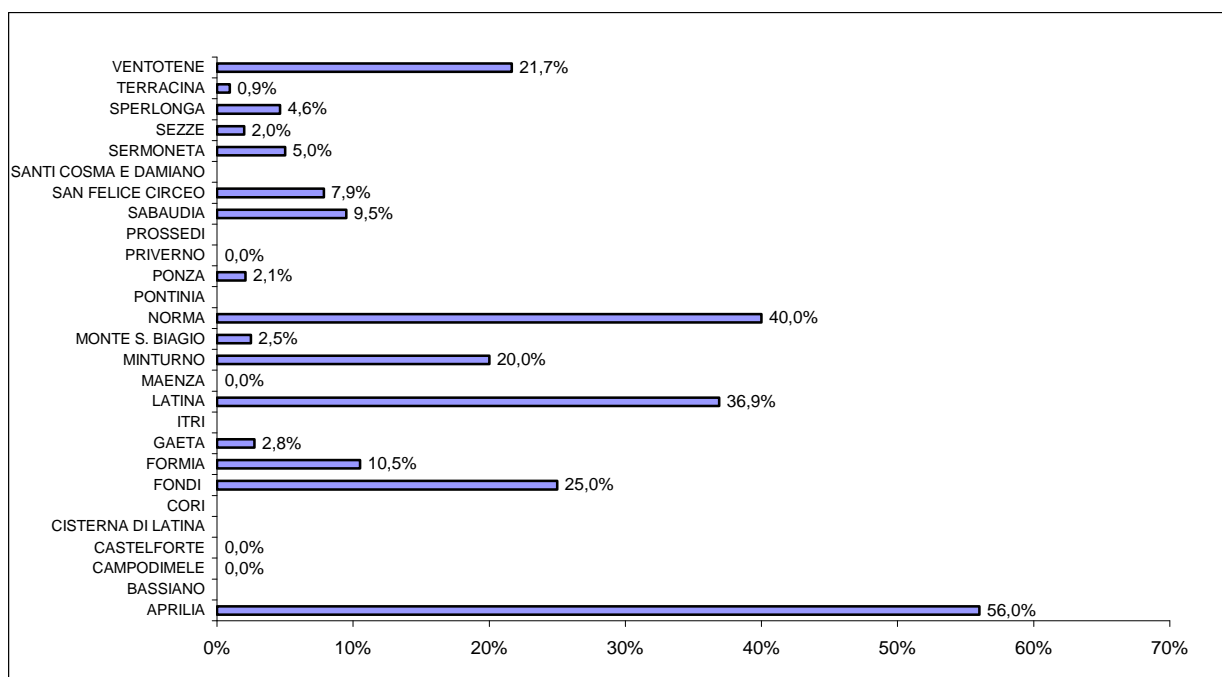


Grafico 2.3 - Percentuale di prenotazioni sulla capacità complessiva delle strutture alberghiere nel mese di dicembre 2008 – previsionale

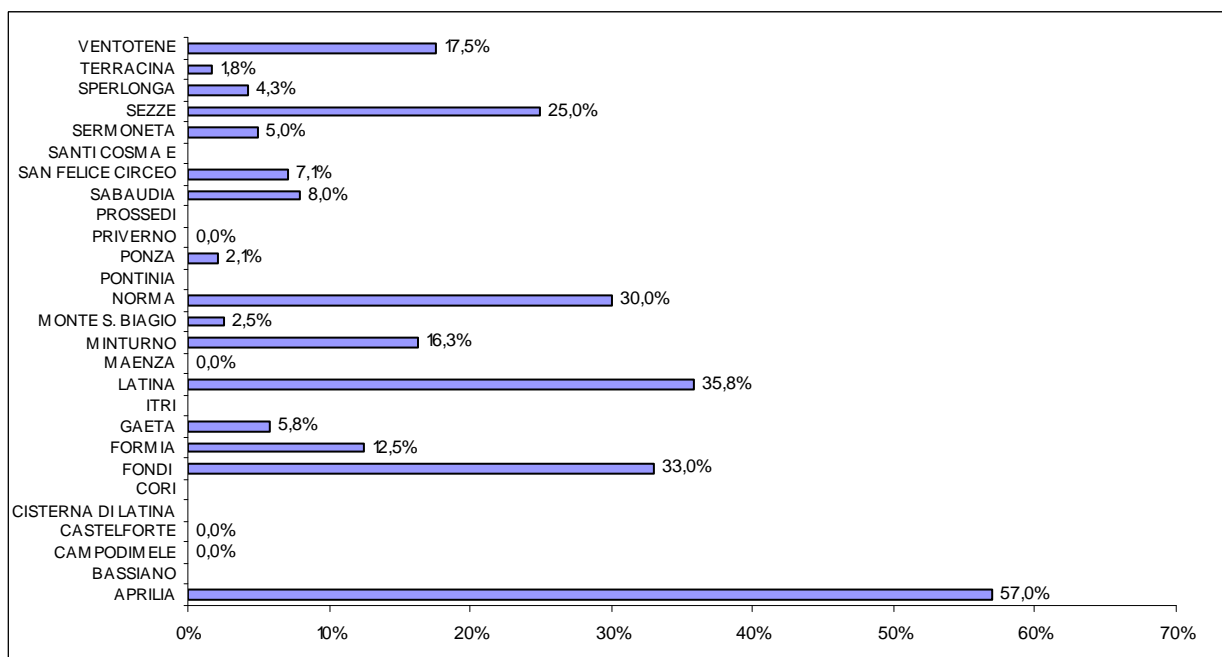


Grafico 3 - Percentuale occupazione camere delle strutture alberghiere per tipologia: 1 stella – settembre 2008 – consuntivo

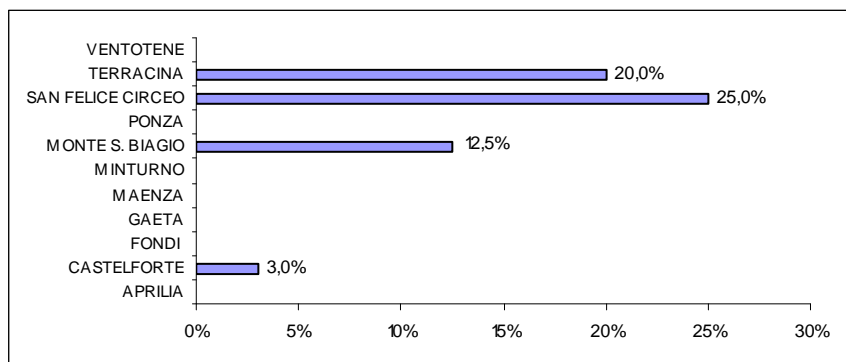


Grafico 4.1 - Percentuale occupazione camere delle strutture alberghiere per tipologia: 1 stella – ottobre 2008 – preventivo

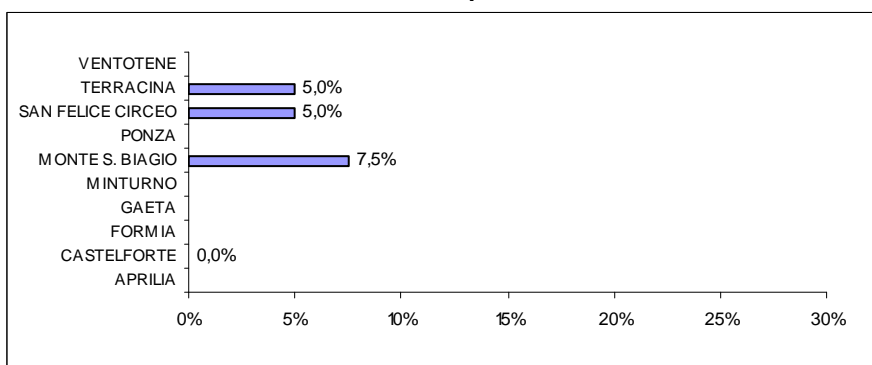


Grafico 4.2 - Percentuale di prenotazioni sulla capacità complessiva delle strutture alberghiere per tipologia: 1 stella novembre 2008 – previsionale

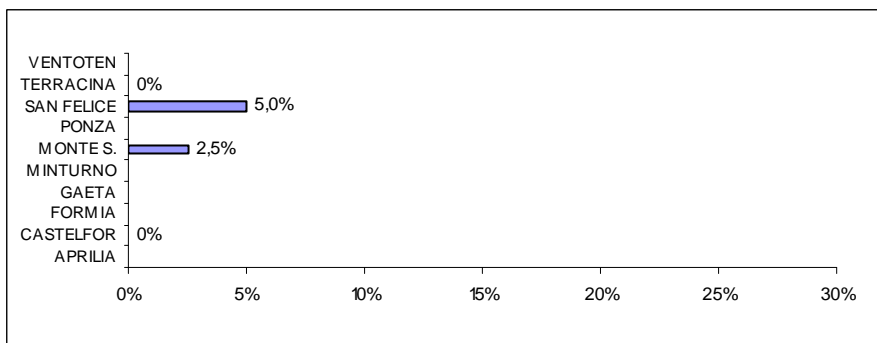


Grafico 4.3 - Percentuale di prenotazioni sulla capacità complessiva delle strutture alberghiere per tipologia: 1 stella dicembre 2008 – previsionale

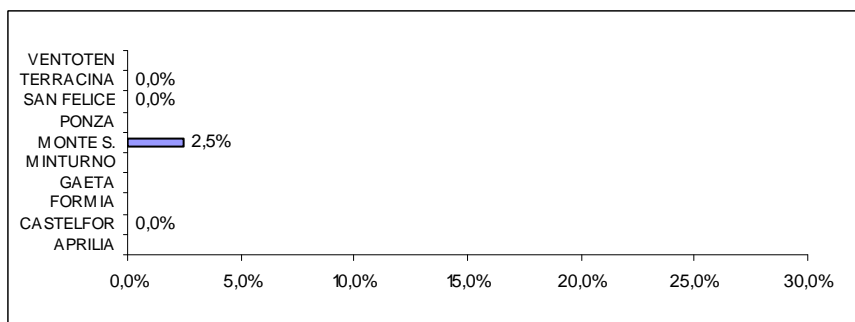


Grafico 5 - Percentuale di occupazione camere delle strutture alberghiere per tipologia: Il stelle - settembre 2008 - consuntivo

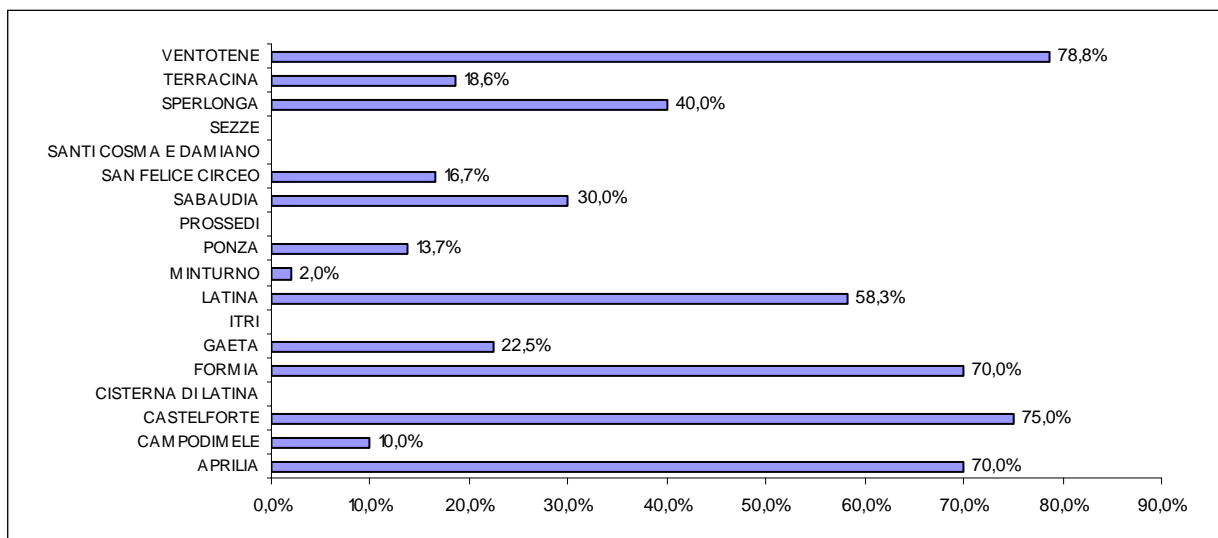


Grafico 6.1 - Percentuale di prenotazioni sulla capacità complessiva delle strutture alberghiere per tipologia: Il stelle - ottobre 2008 - previsionale

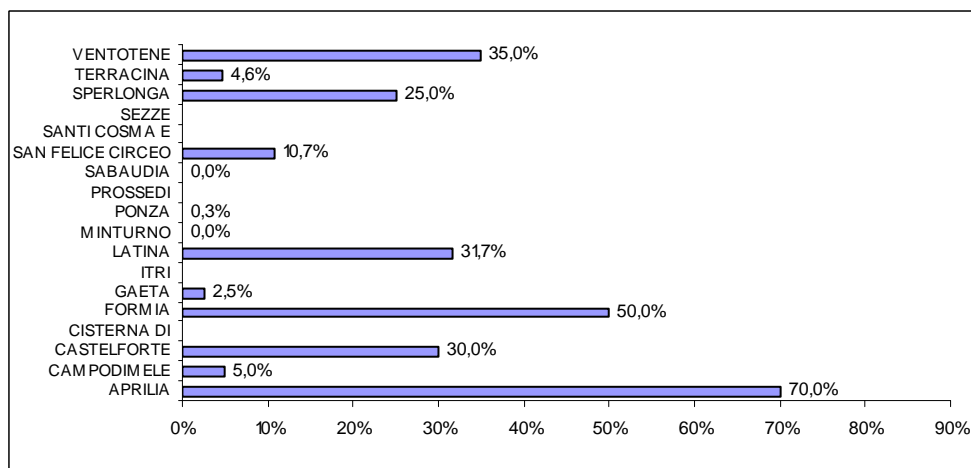


Grafico 6.2 - Percentuale di prenotazioni sulla capacità complessiva delle strutture alberghiere per tipologia: Il stelle - novembre 2008 - previsionale

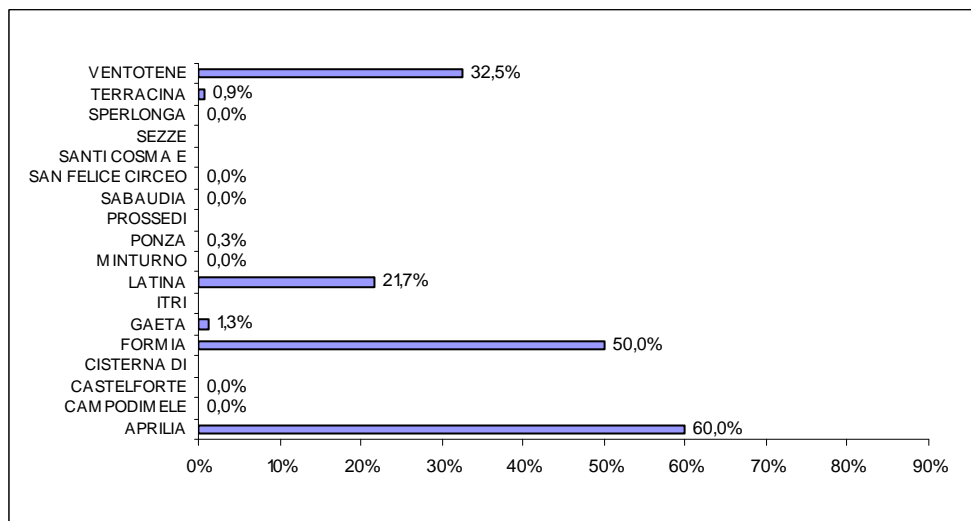


Grafico 6.3 - Percentuale di prenotazioni sulla capacità complessiva delle strutture alberghiere per tipologia: II stelle - dicembre 2008 - previsionale

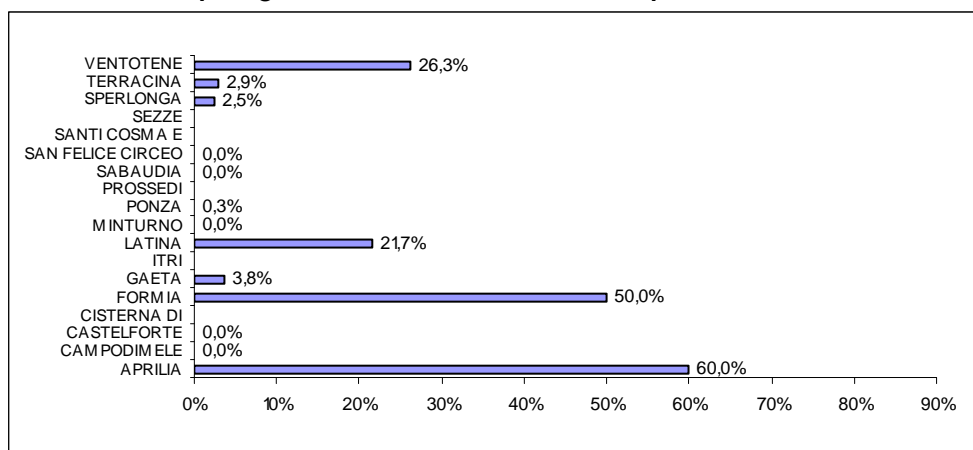


Grafico 7 - Percentuale di occupazione camere delle strutture alberghiere per tipologia: III stelle settembre 2008 - consuntivo

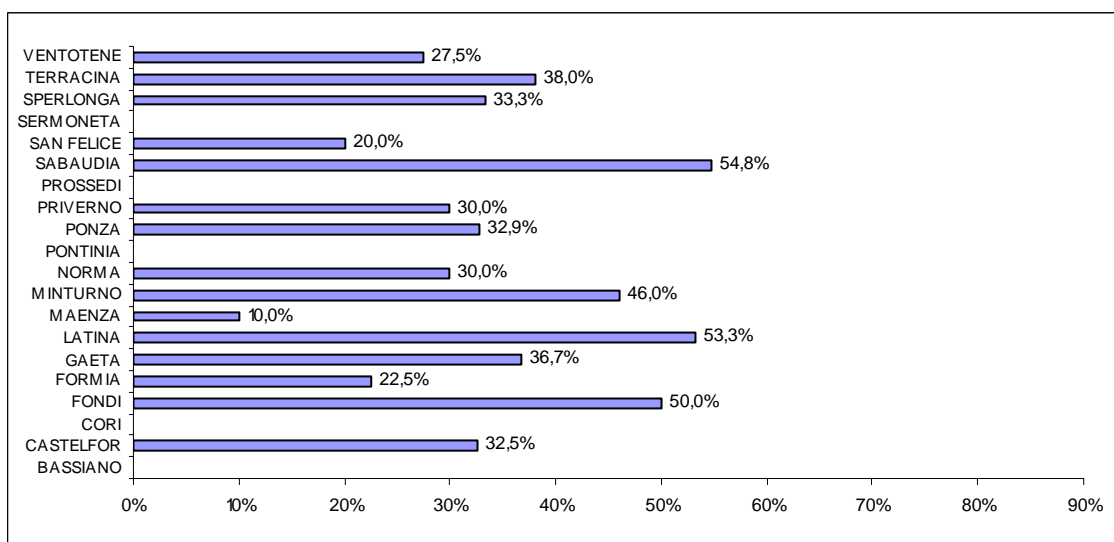


Grafico 8.1 - Percentuale di prenotazioni sulla capacità complessiva delle strutture alberghiere per tipologia: III stelle - ottobre 2008 - previsionale

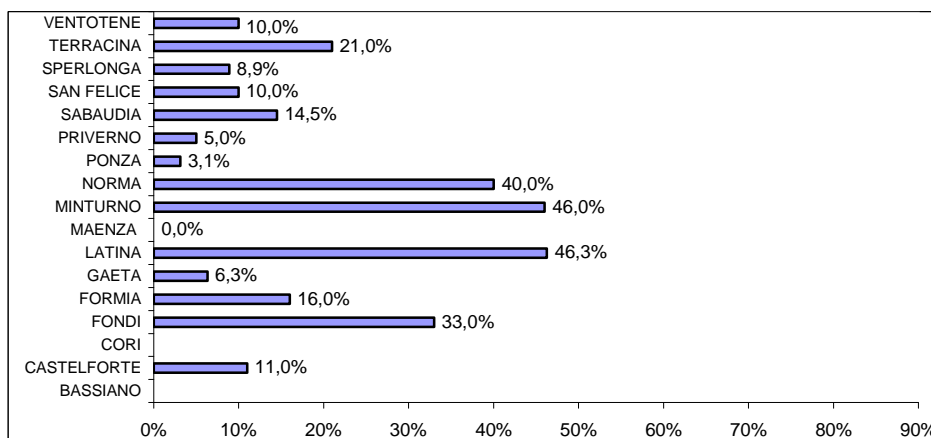


Grafico 8.2 - Percentuale di prenotazioni sulla capacità complessiva delle strutture alberghiere per tipologia: III stelle – novembre 2008 – previsionale

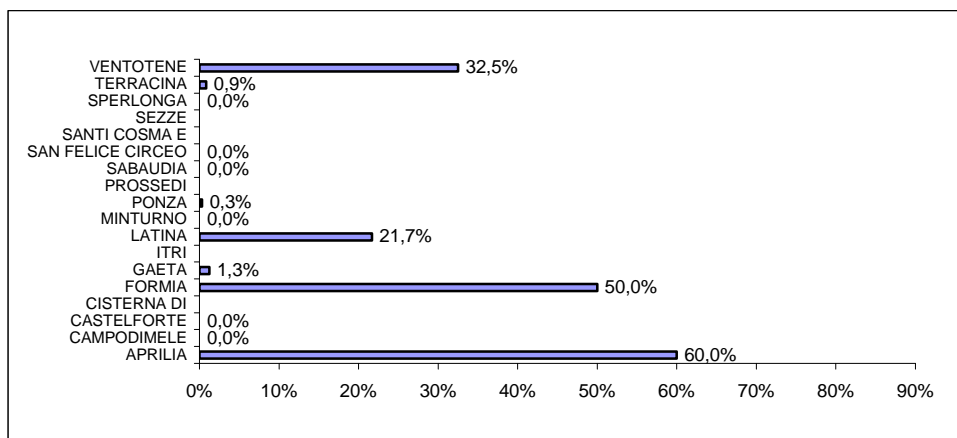


Grafico 8.3 - Percentuale di prenotazioni sulla capacità complessiva delle strutture alberghiere per tipologia: III stelle – dicembre 2008 – previsionale

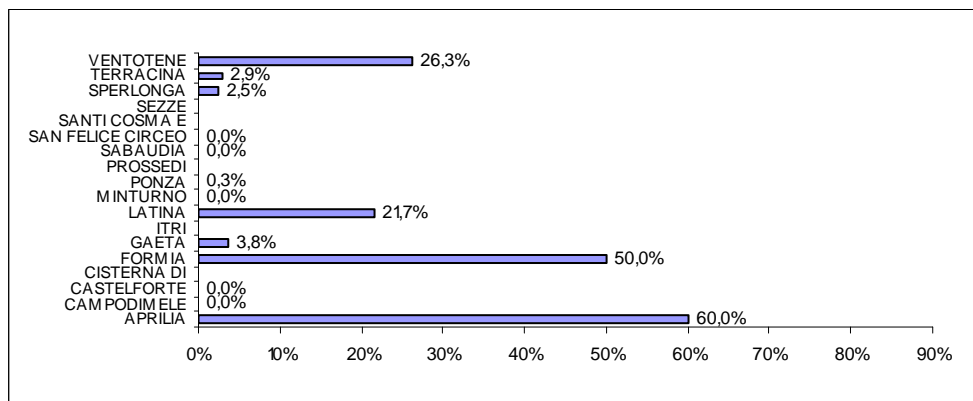


Grafico 9 - Percentuale di occupazione camere delle strutture alberghiere per tipologia: IV stelle settembre 2008 - consuntivo

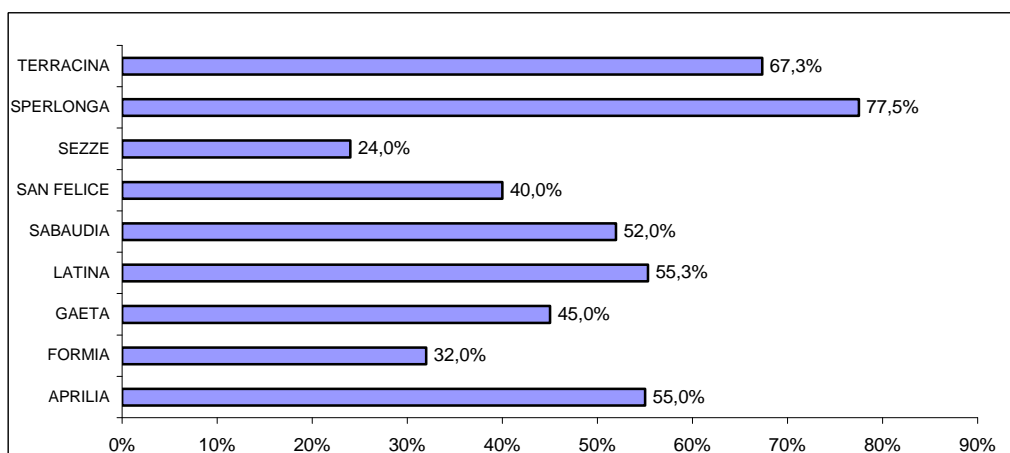


Grafico 10.1 - Percentuale di prenotazioni sulla capacità complessiva delle strutture alberghiere per tipologia: IV stelle –ottobre 2008 – previsionale

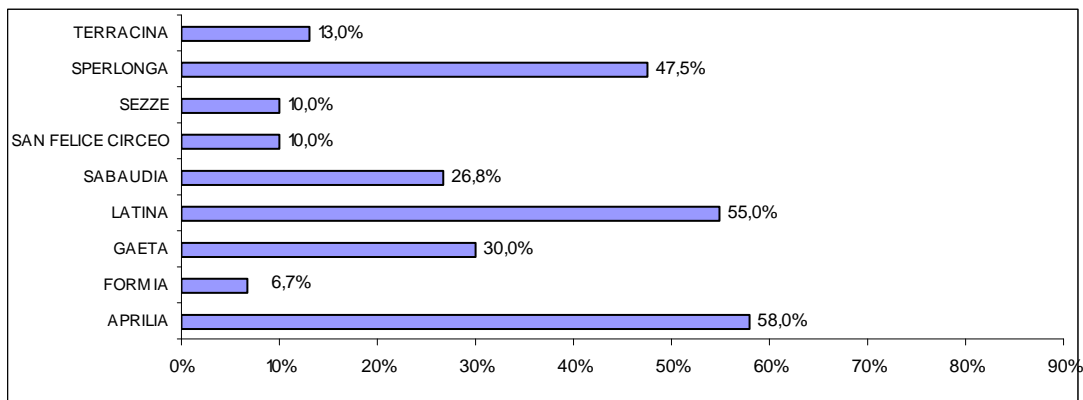


Grafico 10.2 - Percentuale di prenotazioni sulla capacità complessiva delle strutture alberghiere per tipologia: IV stelle – novembre 2008 – previsionale

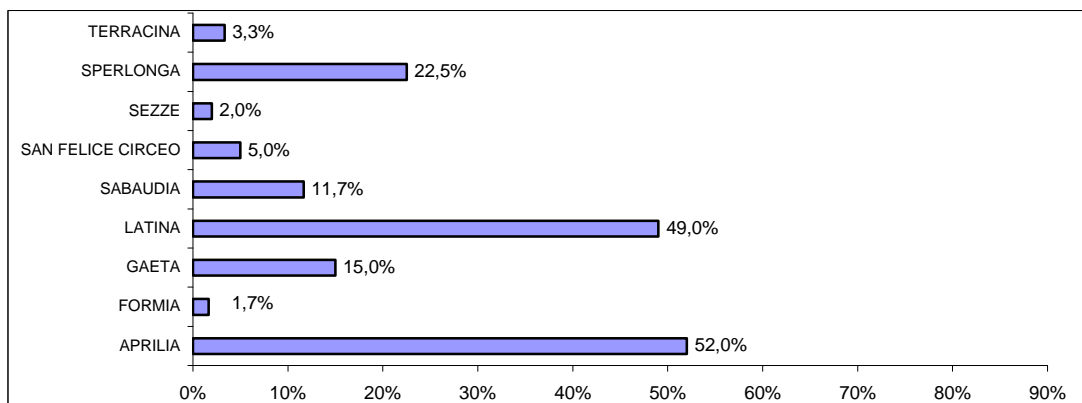


Grafico 10.3 - Percentuale di prenotazioni sulla capacità complessiva delle strutture alberghiere per tipologia: IV stelle – dicembre 2008 – previsionale

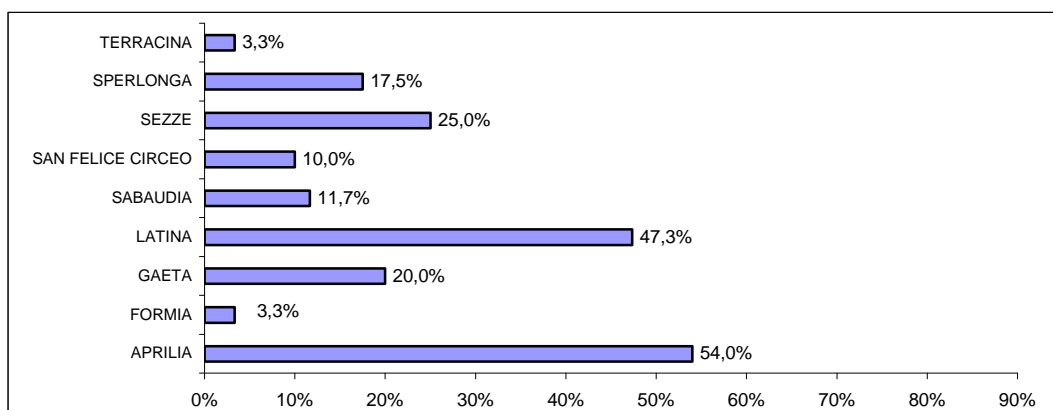
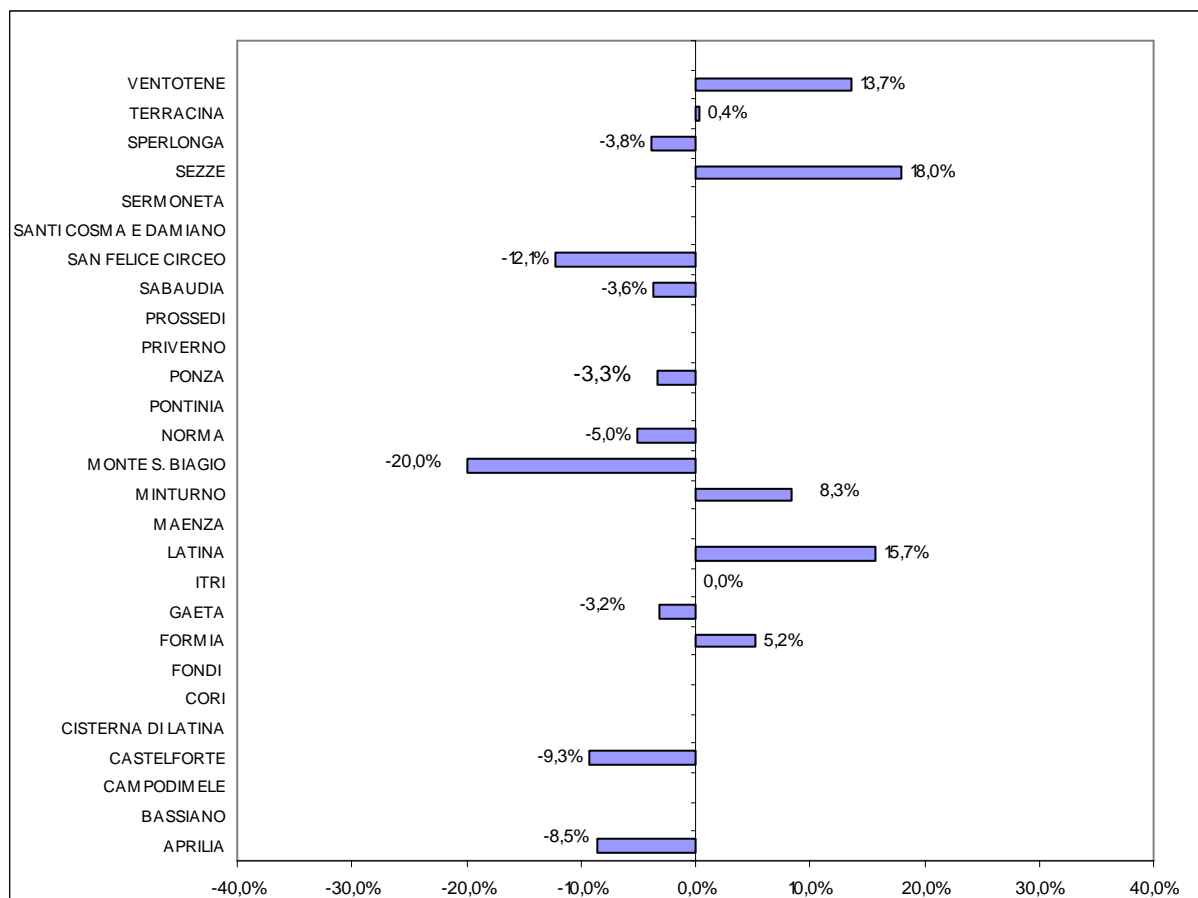


Grafico 11 - Scostamento presenze/prenotazioni delle strutture alberghiere mese di settembre 2008



Per scostamento si intende lo scarto che intercorre tra le presenze effettive relative al mese di settembre ed i dati relativi alle previsioni delle stesse.

Di seguito l'ulteriore disaggregazione per tipologia di struttura.

Grafico 12 - Scostamento presenze/prenotazioni delle strutture alberghiere per tipologia: 1 stella - mese di settembre 2008

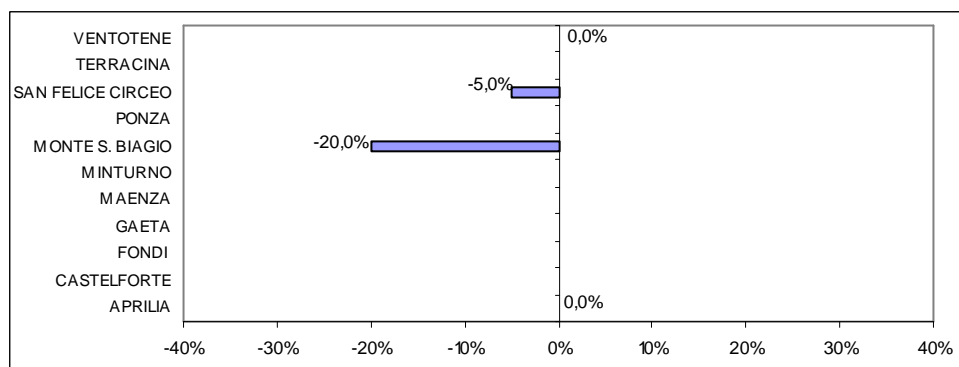


Grafico 13 - Scostamento presenze/prenotazioni delle strutture alberghiere per tipologia: II stelle mese di settembre 2008

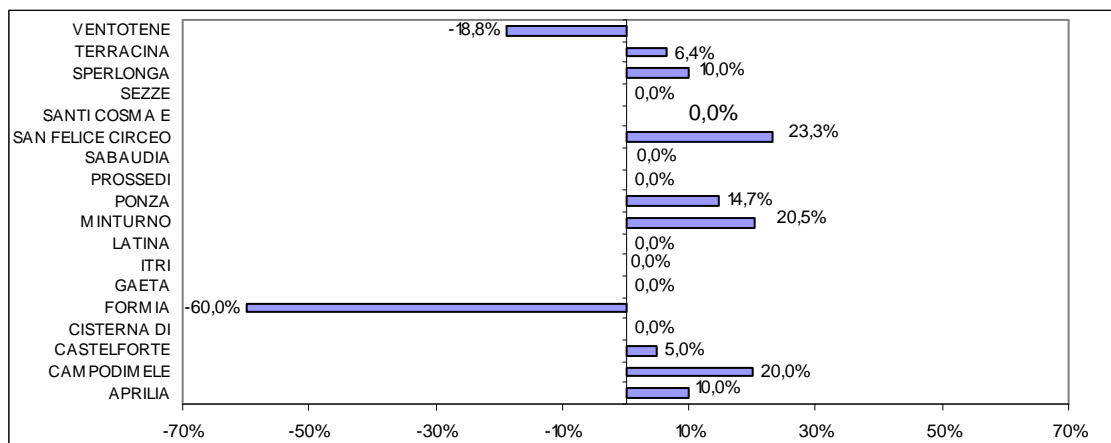


Grafico 14 - Scostamento presenze/prenotazioni delle strutture alberghiere per tipologia: III stelle mese di settembre 2008

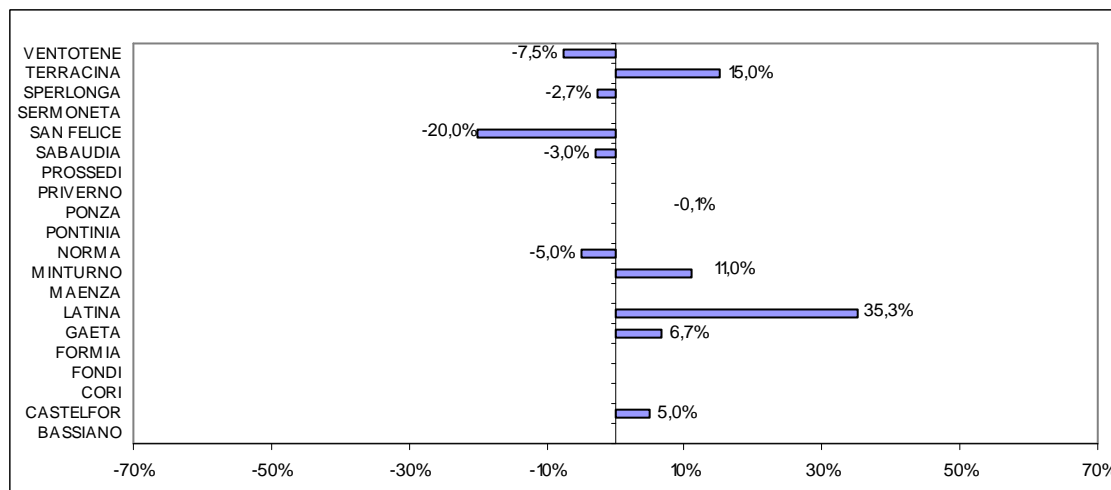


Grafico 15 - Scostamento presenze/prenotazioni delle strutture alberghiere per tipologia: IV stelle mese di settembre 2008

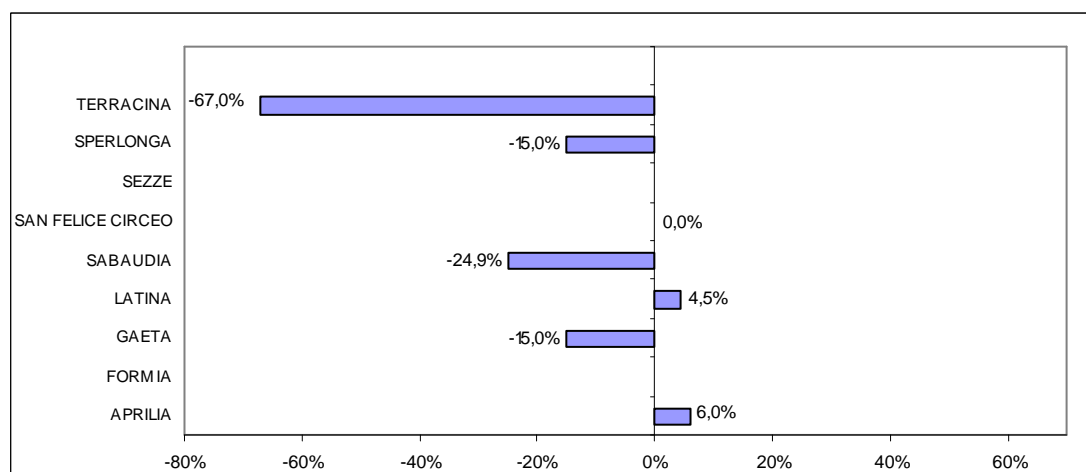
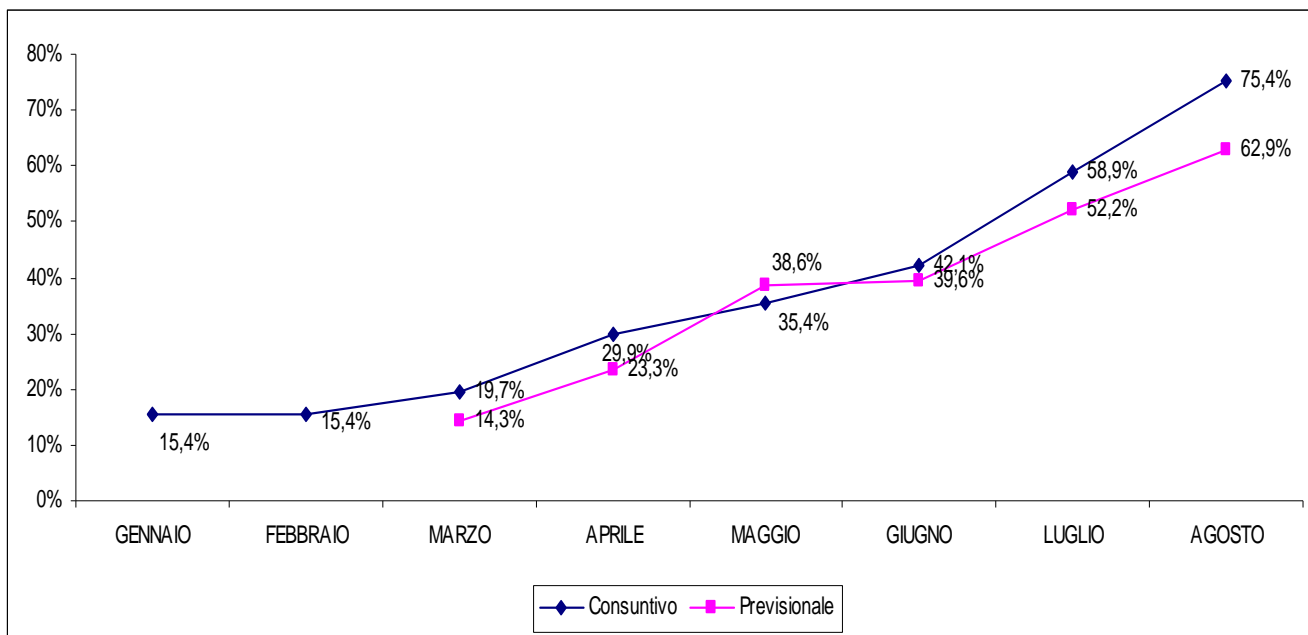


Grafico 16 –Trend percentuale occupazione camere (dato consuntivo e previsionale a confronto)



Questo mese si è scelto di predisporre dei grafici che possano evidenziare il comportamento degli albergatori in termini di stagionalità delle proprie strutture.

Grafico 17 –Trend chiusura per macroaree

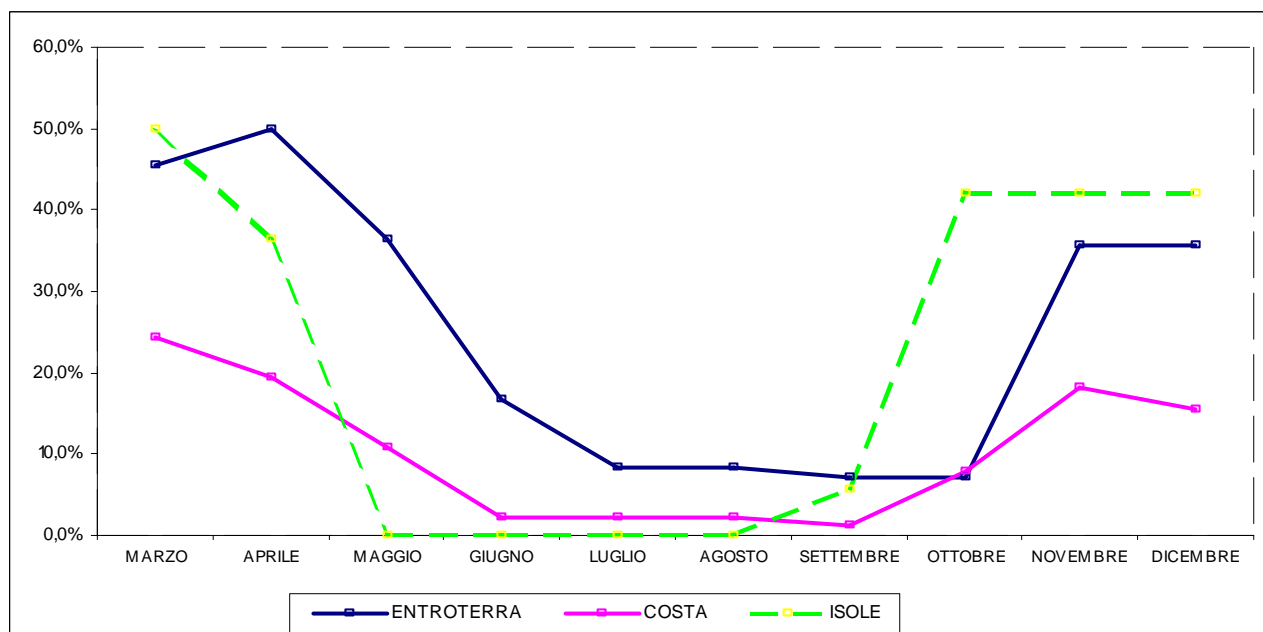


Grafico 18 – Trend chiusura per tipologia

